

FICHE TECHNIQUE
POUR LES SPECTACLES DE PHILIPPE CAUBÈRE

ADIEU FERDINAND !

Clémence

Première soirée 2H20 plus changement rapide

Le Casino de Namur

1H30 sans entracte

Direction Technique : Claire Charliot
06 76 73 09 09. claire.charliot@gmail.com

Régie Son: Mathieu Faedda.
06 81 37 75 94. faedda.mathieu@laposte.net

Administration: Guy Robert
06 43 69 58 89 tournee.caubere@gmail.com

Production : Véronique Coquet.
06 08 54 77 18. comediennouvelle@wanadoo.fr

Site Web: www.philippecaubere.fr

Cette fiche technique fait partie intégrante du contrat. Elle doit être scrupuleusement respectée, le non-respect de l'une des clauses constitue une rupture unilatérale de contrat.

Un exemplaire de la fiche technique doit être retourné à La Comédie Nouvelle SARL Philippe Caubère production paraphé à toutes les pages et signé.

Les détails présents dans cette fiche technique garantissent un spectacle de qualité dans de bonnes conditions.

Nous serons attentifs aux conditions particulières ainsi qu'aux contraintes de votre salle, contactez nous suffisamment à l'avance pour résoudre d'éventuels problèmes. *Nous vous remercions de votre attention.*

Vous nous fournirez :

- La fiche technique de votre salle
- Les plans (plan de masse et plan de coupe)
- Le plan d'accès

LOGES :

- Deux loges chauffées en hiver, équipées de lavabos, serviettes de toilette, miroirs en pied et W-C.
- Une douche : Merci d'en contrôler le bon fonctionnement. IMPERATIF
- Un frigo.
- Un fer à repasser, sa table et sa jeannette. Au moins deux portants avec des cintres.
- Quelques bouteilles d'eau minérale plate, « mignonnettes » pour les coulisses et les loges, ainsi que des bouteilles d'eau minérale Perrier « bleu », canettes alu de Coca Cola Zéro, fruits sec, fruits frais, chocolat noir, biscuits secs.

Prévoir que ceci soit en place à l'arrivée de Philippe Caubère, au premier jour de répétition ainsi que le réapprovisionnement dans le cadre d'une série.

Vous organiserez le nettoyage et le repassage des costumes. Les costumes doivent être prêts 1h30 avant les horaires de filages et de représentations.

LIBRAIRIE :

Nous proposons au public des livres et des vidéos. Vous nous fournirez un emplacement une table et un éclairage que nous installerons dans l'entrée public. Prévoir une personne pour la vente (rétribution de 10%).

SOUFFLAGE : Il est important de réserver une place pour le soufflage au premier rang, centrée. Cette place pourra être éventuellement restituée peu avant le spectacle selon les besoins en soufflage de Philippe Caubère.

MONTAGE TECHNIQUE:

Le spectacle fera l'objet d'un pré-montage lumière et son la veille de notre arrivée, suivant les plans fournis et dans la mesure où le planning d'occupation de votre plateau le permet.

A noter :

◆ Le Prémontage est indispensable.

Dans le cas où vous seriez dans l'incapacité d'effectuer un pré-montage merci de prendre contact et d'en aviser au plus tôt l'équipe technique de La Comédie Nouvelle.

◆ En fonction, de la disposition et de l'accessibilité de la poursuite au sein du lieu, la Comédie Nouvelle se réserve la possibilité de ne pas solliciter le poursuiveur du lieu. Dans ce cas, les poursuites seront assurées par un des membres de l'équipe Comédie Nouvelle.

◆ La régie son et lumière doivent impérativement être ensemble et en salle.

SCÈNE :

Ouverture : 8 mètres

Dégagements : 10 mètres

Profondeur : 10 mètres

Hauteur sous gril : 8 mètre

La cage de scène jouera à nu.

Si votre lieu de possède pas de cadre de scène, il faudra impérativement prévoir le matériel pour en créer un manteau d'arlequin et draperies.

Nous jouerons au maximum à nu mais nous adapterons en fonction des possibilités d'accès au plateau, ainsi que des proportions de celui-ci.

En fonction de ces données nous nous réservons la possibilité d'installer les pendrillons nécessaires.

Selon le type de rideau d'avant scène et de son ouverture, les spectacles commenceront rideau fermé.

Le plateau devra disposer d'un tapis de danse noir recouvrant la totalité du plateau.

ORGANISATION DU TEMPS DE TRAVAIL

Première journée: TECHNIQUE + REPETITION CLEMENCE.

Service 1 : Déchargement du camion, installation matériel lumière compagnie, réglages lumière.

Service 2 : Fin de réglages lumière, réglages son, reprise de conduite.

Service 3 : Filage en conditions spectacle.

Personnel :

1 habilleuse 1 demi service. *Les costumes doivent être prêts 1h30 avant les horaires de filages et de représentations*

1 régisseur lumière 3 services

1 électricien/poursuiveur 3 services **(il est impératif que la personne présente au filage soit la même pour le spectacle)**

1 régisseur son 2 services (après midi et soir)

1 régisseur plateau 3 services **(il est impératif que la personne présente au filage soit la même pour le spectacle)**

Deuxième journée: TECHNIQUE + REPETITION LE CASINO DE NAMUR.

Service 1 : Matinée libre sauf en cas de problème.

Service 2 : Retouche de réglages, reprise de conduite lumière

Service 3 : Filage en conditions spectacle.

Personnel :

1 habilleuse 1 demi service. *Les costumes doivent être prêts 1h30 avant les horaires de filages et de représentations*

1 régisseur lumière 3 services

1 électricien 1 service (après-midi)

1 régisseur son 2 services (après midi et soir)

1 régisseur plateau 3 services **(il est impératif que la personne présente au filage soit la même pour le spectacle)**

Troisième jour : CLEMENCE

Service 1 : Matinée libre, sauf en cas de problème

Service 2 : Retouche de conduite et raccords.

Service 3 : Spectacle.

Personnel :

1 habilleuse 1 demi-service *Les costumes doivent être prêts 1h30 avant les horaires de filages et de représentations.*

1 régisseur lumière 2 services (après midi et soir)

1 électricien/poursuiveur (après midi et soir)

1 régisseur son 2 services (après midi et soir)

1 régisseur plateau 2 services (après midi et soir)

Quatrième jour : LE CASINO DE NAMUR

Service 1 : Matinée libre, sauf en cas de problème.

Service 2 : Retouches de réglage, Conduite, Raccords.

Service 3 : Spectacle puis démontage

Personnel :

1 habilleuse 1 demi-service *Les costumes doivent être prêts 1h30 avant les horaires de filages et de représentations.*

1 régisseur lumière 2 services (après midi et soir)

1 régisseur son 2 services (après midi et soir)

1 régisseur plateau 2 services (après midi et soir)

2 électriciens 1 service (démontage)

1 machinistes 1 service (démontage)

SONORISATION :

Nous venons avec: Matériel de régie son (*Console 01V96i et processeur de diffusion*).
Emetteur et récepteur HF et le microphone.

Vous nous fournirez :

- L'ensemble du câblage du système, *le câblage de régie étant fourni par nos soins*.
- Pour la face : Un système stéréophonique de qualité adapté à votre salle en multidiffusion (théâtre à l'italienne, salle avec balcon, grande salle pour le haut du gradin).
Chaque point devant être contrôlé séparément.
- Sur la scène : 1 diffusion lointain plateau en stéréo avec sub
A titre indicatif:
Petites salles : 2x500w + sub
Grandes salles : 2x1000w + sub
2 Hp de taille moyenne à l'avant scène jardin et cour en coulisse en retour plateau.
- Intercom : 1 poste en régie, 1 poste au plateau, 1 poste à la poursuite.

Important : Tous les amplificateurs seront disposés dans des locaux isolés pour éviter le bruit des ventilateurs.
Nous devons disposer d'un contrôle complet du système et d'un procession séparé pour chaque enceinte

LUMIÈRE :

La lumière du spectacle sera adaptée autant que possible à votre lieu.

Notre matériel :

- Un jeu d'orgues Dot2Core de chez M.A Lighting.
- 8 PAR LED RGBWA Cinetec CLED
- Une rampe LED WWCW (10x1m)

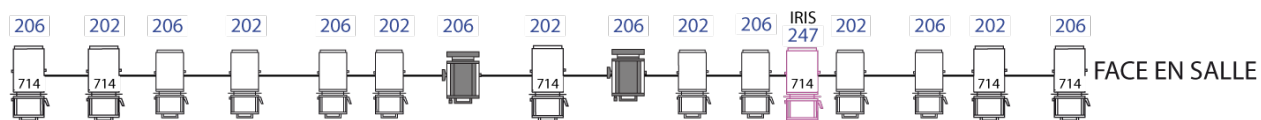
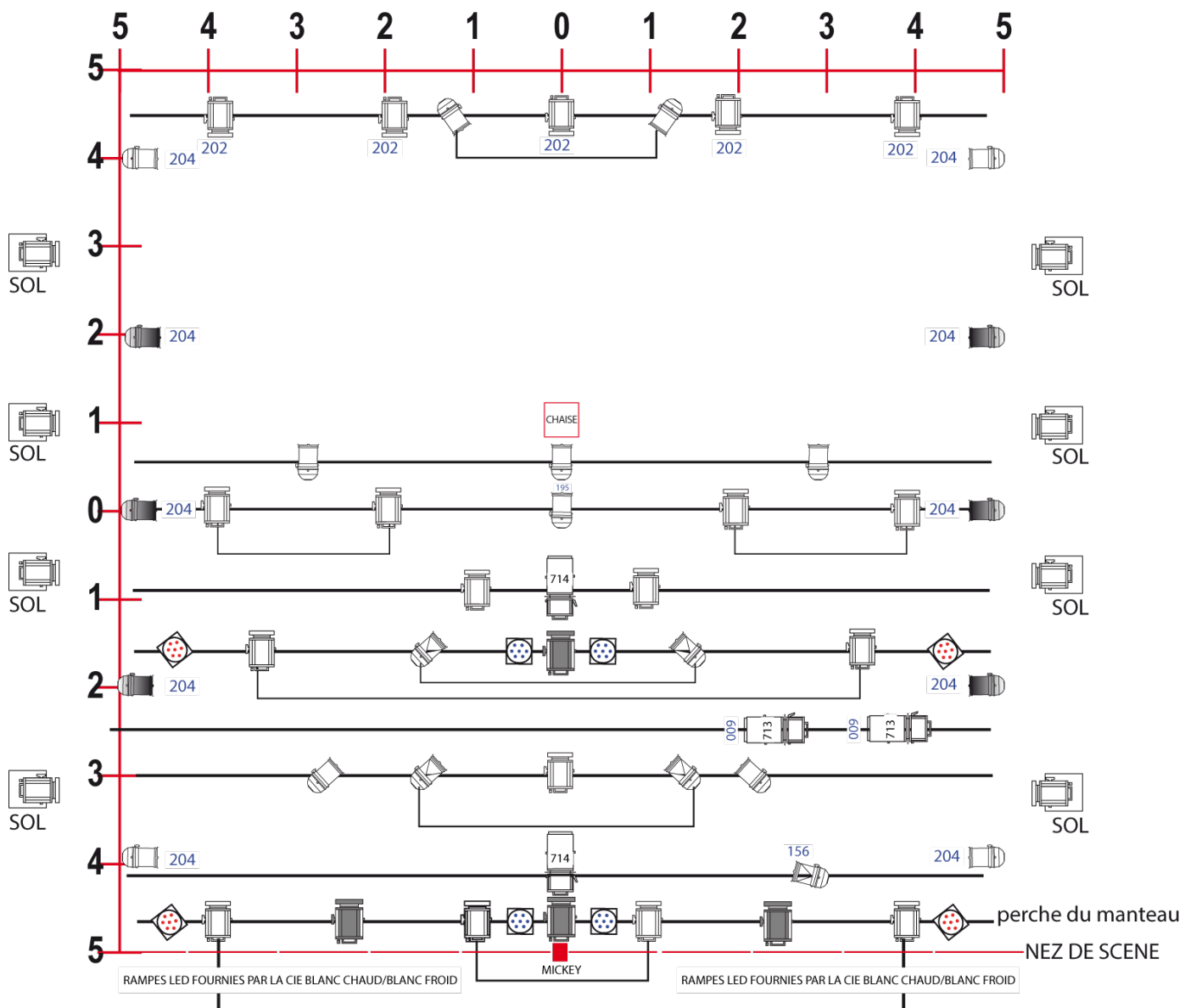
La Compagnie fournie une base en PAR LED, pour assurer une couverture plateau.

Pour les grands plateaux (au delà de 120m²) vous devrez prévoir le complément.

Merci de prendre contact pour plus de précisions sur les caractéristiques techniques des PAR LED.

Vous nous fournirez :

- 60 voies de gradateurs
- 4 lignes directes dont 2 avant scène jardin et cour
- 4 arrivées DMX dont 2 au grill, et au sol 1 avant scène jardin, 1 avant scène cour
- 10 découpes type 714 SX JULIAT + 1 IIRIS
- 2 découpes type 713 JULIAT (grande ouverture)
- 8 découpes type 614 SX JULIAT
- 6 PC 2kW
- 26 PC 1kW
- 6 PAR CP 62
- 12 PAR CP 61
- 5 PAR CP 60
- 1 Poursuite 1200 HMI
- 8 platines
- *Prévoir diffuseur Rosco #132 et Rosco #119*
- *Gélatines: LEE 204_ LEE 206_ LEE 202_ LEE 156_ LEE 009*
- **Pour des plateaux au delà de 120m²:**
La quantité de projecteur pourra être augmenté, et les projecteurs PC et découpes 1kW pourront être remplacé par des projecteurs similaires mais en puissance 2kW.



- | | | | |
|--|-----------------------------------|--|----------------|
| | Découpe 714 x 10 (+ Iris x1) | | PAR CP 60 x 5 |
| | Découpe 713 x 2 | | PAR CP 61 x 12 |
| | Découpe 614 x 8 | | PAR CP 62 x 6 |
| | PC 1000 W x 26
(8 sur platine) | | PC 2000 W x 6 |

- CLED 25° fournie par la Cie x 4
 - CLED 45° fournie par la Cie x 4
 - Rampe LED CwWw fournie par la Cie
- Pour les rampes 1 Direct à cour et 1Direct à jardin.
Et un data à cour et un data à jardin.
Ligne graduée pour le mickey à jardin ou a cour
Eventuellement une ligne graduée pour une lampe de coulisse
lointain Cour.